

Na návštěvě





Z průměru skvost

Také si pamatujete na „šumperáky“ z éry sedmdesátých let? Pak asi nevěříte vlastním očím, že by jím tento působivý dům mohl někdy být. V tomto případě stačil promyšlený zásah odborníka a duch starého domu opět ožil...



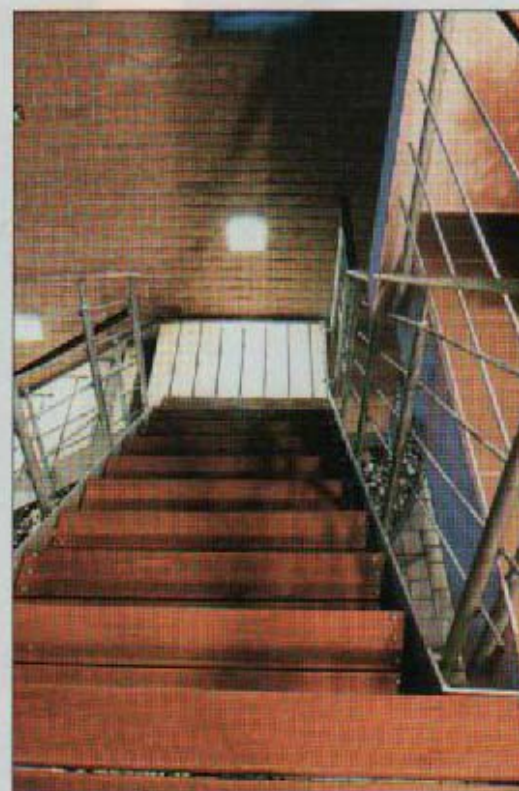
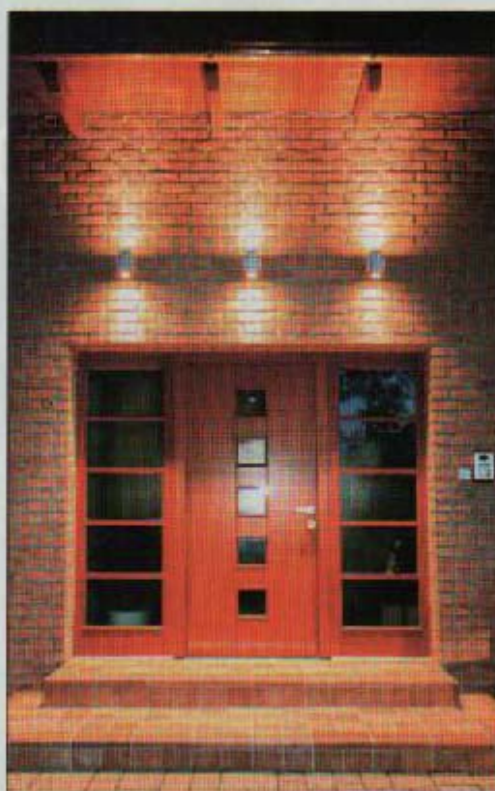
Kolem rodinného domu se rozprostírá krásná zahrada založená před třemi roky, která odděluje bydlení od příjezdové komunikace.

Kompozice vstupních dveří na představeném zádveří – průhledná markýza a nástěnné osvětlení.

Nadčasové dřevěné stupně osazené do nerezové konstrukce posouvají dimenze architektury díky průmyslovému vzhledu.

Pověstný „šumperák“ byl rozšířený po celém tehdejší Československu. Měl půdorys s rozměry 10,2 x 11 metrů a na hlavní, zpravidla osluněné fasádě charakterickou průběžnou lodžii s velkými prosklenými plochami. Nevytápěné přízemí tvořil vstup, zádveří, garáž a ostatní technické místnosti, patro už patřilo čistě obytným účelům – tři pokoje, kuchyň se spíží, koupelna a WC. Od města k městu postupně vznikaly jemné varianty v dispozičním řešení.

Majitelé navštíveného domu oslovili architektku Hanu Liškutínovou, aby navrhla změny na základě jejich požadavků a přetvořila bydlení do podoby současných trendů. Zhodnoťte s námi vydařenost zásahu, který příjemně oživil kolorit ulice s opakující





Geometrie, která se esteticky uplatňuje ve vazbě garáže s rodinným domem. Propojení dvou staveb zprostředkovalo schodiště, polykarbonátové přestřešení s dřevěnou konstrukcí a vyvýšená klinkerová stěna garáže.



Ing. arch.
Hana LIŠKUTÍNOVÁ

„Práce na návrhu rekonstrukce domu a jeho interiéru byla úžasná ve zhmotňování představ. Imaginace, která byla před realizací jen na papíře, začala najednou fungovat. Boční stěna u venkovního schodiště, která tam na první pohled nebyla bezpodmínečně nutná, nakonec příjemně spojila dům s garáží. Venkovní malá terasa v patře změnila funkci kuchyně na pohodové místo. Vnitřní schodiště bylo sice sníženo podhledem, který ale neuvěřitelně prostor rozšířil a opticky zvětšil. Všechny tyto proměny byly hotovým divadlem. Věřím, že se podařilo vytvořit útulné a příjemné bydlení.“

Kontakt: www.arch.cz/liskutinova






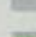
Důležitá fakta rekonstrukce

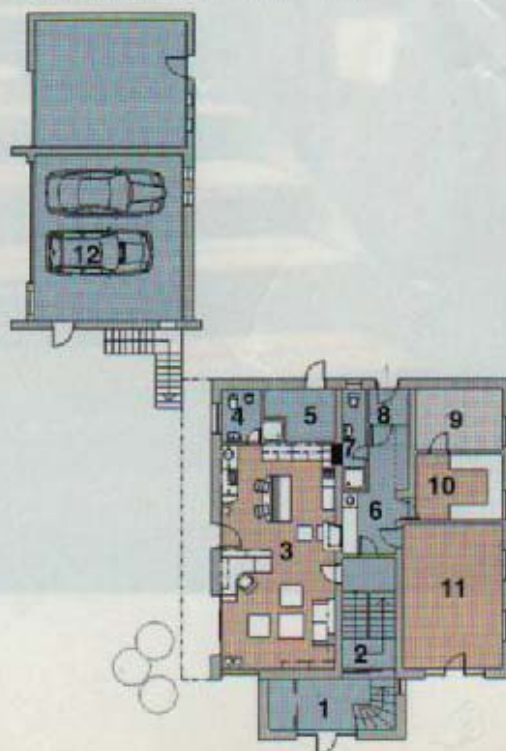
Realizace:	2006
Zastavěná plocha:	156 m ²
Obestavěný prostor:	336 m ³
Svislé konstrukce:	doplňující přičky z Ytongu, sádkartonové úpravy
Obvodová stěna:	zateplovací systém a režné zdivo Klinker
Střecha:	původní plocha upravená dřevěnou sešikmenou konstrukcí
Okna:	dřevěná eurookna s izolačním dvojsklem, na zimní zahradě s izolačním trojsklem, venkovní hliníkové žaluzie
Dveře:	dřevěné, celoskleněné
Podlahy:	dřevěné vlysy, keramická dlažba
Vytápění:	plynový kotel, topná tělesa



půdorys přízemí

1. zádveří 10,01 m²
2. schodiště 10,08 m²
3. hostinský pokoj / pracovna 40,16 m²
4. koupelna s WC 3,23 m²
5. technická místnost 6,40 m²
6. byt babičky – chodba 13,13 m²
7. koupelna s WC 4,10 m²
8. zádveří 2,24 m²
9. ložnice 8,45 m²
10. obývací pokoj 23,31 m²
11. garáž 38,94 m² + 30,00 m²

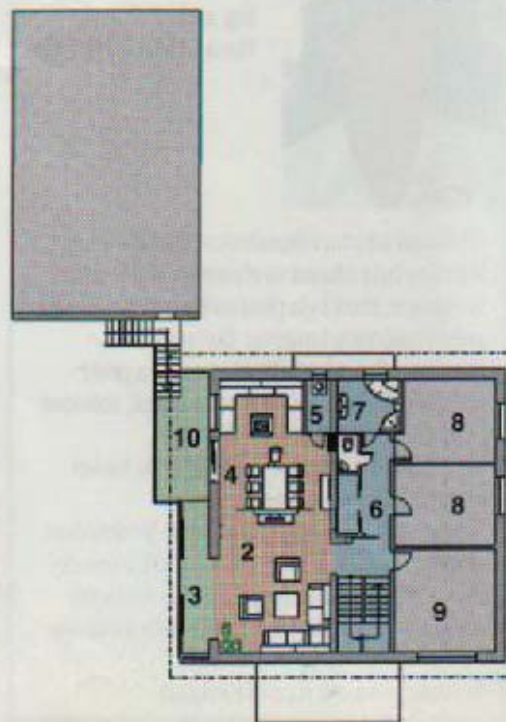
-  denní a společenská část domu
-  komunikační, technické a hygienické prostory domu
-  noční a intimní část domu
-  relaxační část domu



Schodiště z předsazeného zádveří ústí na mezipodestu původního schodiště. Odtud je možné vstoupit do přízemí: do hostinsko-pracovní části nebo do babiččina bytu z opačné strany. Pokračováním z podesty směrem do patra vstoupíte do otevřené společenské zóny se zimní zahradou a malou terasou nebo do soukromé zóny majitelů s pokoji a hygienickým zázemím.

půdorys patra

1. schodiště 9,56 m²
2. obývací pokoj 26,03 m²
3. zimní zahrada 7,23 m²
4. kuchyň s jídelnou 23,92 m²
5. spíž 2,17 m²
6. chodba 4,83 m²
7. WC, koupelna 6,89 m²
8. pokoj 13,94 + 13,53 m²
9. ložnice 17,63 m²
10. terasa 11,72 m²





I přesto, že garáž a rodinný dům jsou dvě samostatné stavby, nezapřou, že tvoří jeden celek.

Malá terasa v patře, která se společně se zimní zahradou dělí o místo po původní dlouhé lodži.

Interiér nového předsazeného zádveří se šatníkovou částí. Prvky a materiály se opakují v exteriéru i v interiéru.



se starou známou výstavbou, kterou od příjezdové cesty oddělují velké zahrady.

Znásobili obytnou plochu

Nemuseli ale přitom nastavovat podlaží ani přistavovat velké obytné křídlo. Bylo třeba jen duchaplně zpracovat daný prostor. Hlavním požadavkem majitelů bylo maximálně využít místnosti přízemí, které přímo navazuje na zahradu. Tu majitelé založili už před třemi lety. Společně s architektem potřebovali řešit i letní obývací pokoj, pokoj pro hosty a zároveň i v současné době nedomyšlitelnou pracovnu. Všechno ale v jednom prostoru. Tím chtěli nejzávažnější plochy celého domu, které patřily spíše technickému zázemí, nahradit plnohodnotnými obytnými prostory. A navíc babička jako člen rodiny



Celá společenská zóna je otevřená už od schodiště. Všimněte si kontrastu, který se mění jinak v patře, jinak v přízemí. Architektka vystřídal tmavou podlahu se světlým nábytkem v patře a naopak – světlou podlahu s tmavým nábytkem v přízemí.

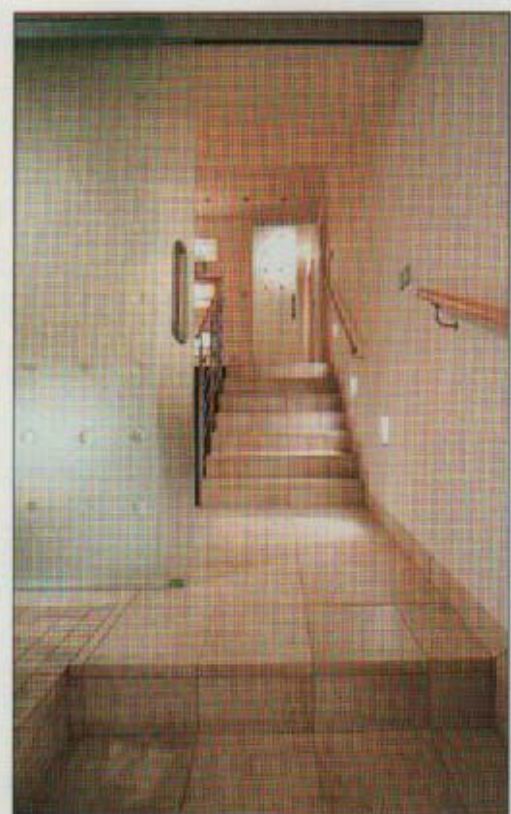
Nika ze sádkokartonu dodává modernímu prostoru punc. Světla v ní dotvářejí atmosféru.

Tyto skleněné posuvné dveře spojují schodiště ze zádveří s mezipodestou původního dvojamenného schodiště. Světélka doprovázejí kroky v exteriéru i v interiéru.

potřebovala také své soukromí. Architektka navrhla polovičku přízemí jako byt se samostatným vstupem, ale zároveň s možností průchodu do ostatních částí domu, hlavním cílem rekonstrukce bylo otevřít, provzdušnit a maximálně propojit bydlení se zahradou.

Co se povedlo?

V tomto případě má dispoziční řešení úzkou spojitost s objemovým. Kromě návrhu „bytu“ se samostatným vstupem a hostinsko-pracovní obytné jednotky v přízemí autorka povýšila do obytné funkce i původně vstupní halu. Na jejím místě přibýlo před-sazené zádveří, kde je umístěno točité schodiště





I když je zařízení pracovní části nepřehlédnutelné, svojí formou a zbarvením nenarušuje prostor. Je jeho neoddělitelnou součástí porovnatelnou s obývacím nábytkem.



Pokoj pro hosty a zároveň pracovna. Rozkládací sedací souprava slouží k posezení i jako lůžko pro hosty. Svoji funkci hostinského pokoje neplní tato místnost příliš často, prostor tedy většinu roku slouží jako pracovna.

Ani tady se architektka nespokojila s jedním lokálním svítidlem. Majitelé si tak mohou navolit světelnou atmosféru podle chuti.

směřující na mezipodestu původního dvojramenného schodiště.

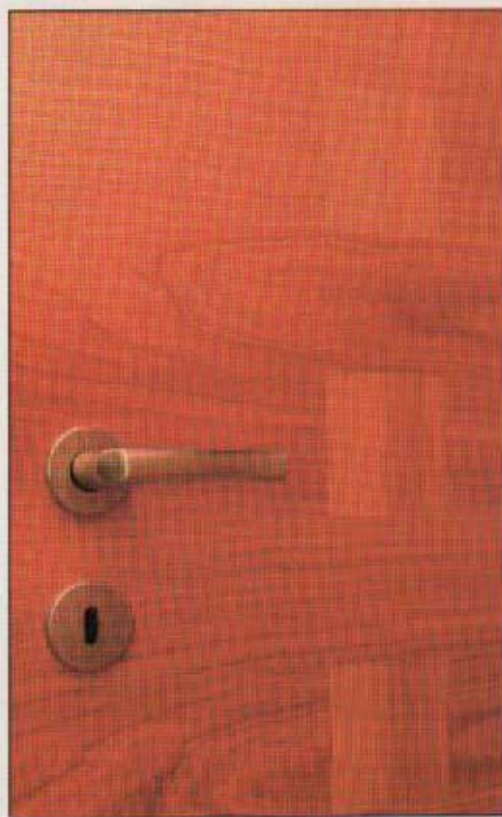
Vaši pozornosti jistě neunikl výrazný dynamický prvek exteriérového schodiště. Spojuje objekt rodinného domu a garáže do jednoho celku. Horní podesta venkovního schodiště, která je napojena na bývalou lodžii, vytváří příjemnou malou terasu u kuchyně ve druhém patře. Schodiště je zčásti kryté přístřeškem z polykarbonátu, který je ukotvený do klinkerové stěny s otvorem. Tuto stěnu architektka navrhla záměrně tak, aby částečně kryla pohled na střechu garáže, ale zároveň aby pohled směřoval skrze okno do volné krajiny za domem. Výtvarný záměr, s nímž se u povedené architektury setkáte. Dispozice druhého podlaží je maximálně otevřená už od vnitřního dvojramenného schodiště. Od něho se

po levé ruce rozprostírá společenská zóna. Kuchyň s jídelnou je od obytného prostoru oddělena posuvnými celoskleněnými dveřmi. Určitě stojí za zmínku, že polovina bývalé dlouhé lodžie je přičleněna k obývacímu pokoji jako zimní zahrada, ostatní část lodžie je využita jako již zmiňovaná malá terasa u kuchyně. Po pravici od vstupního schodiště se rozprostírá intimní zóna majitelů.

V propojení i v kontrastu

Príznačnou črtou rodinného domu je jeho komunikativnost, vzájemné vazby a průhledy. Jednou z podmínek, jak toho dosáhnout, jsou například i materiálové návaznosti. Efekt propojení jednotlivých prostorů je podpořen prolínáním materiálů. Například na podlaze.





Intarzie čtverců na dveřích se v domě vyskytuje ve dvou podobách – v tmavé třešňové i ve světlé olšové.

Součástí prostoru je i kuchyň. Její tvarovou i materiálovou jednoduchost dynamizuje pracovní deska z granitu.



Rohový krb dotváří atmosféru, kterou si stejně užijí hosté i majitelé. Stačí se jen otočit od pracovního stolu a uklidnit rozbouřené myšlenky pohledem na plápolající oheň.

Ze zimní zahrady probíhá keramická dlažba obytným prostorem až do kuchyně a na terasu. Dřevěná ořechová podlaha je z obývacího prostoru protažena až k vnitřnímu schodišti a do chodby u pokojů. Logika prolínání a kontrastu je patrná i ve vazbě světlé keramické dlažby k nábytku s třešňovou dýhou v přízemí, v patře kontrastuje tmavá ořechová podlaha a světlý olšový nábytek. Všimněte si, že k nábytku v každém patře náleží i interiérové dveře ve stejném provedení a dýhování.

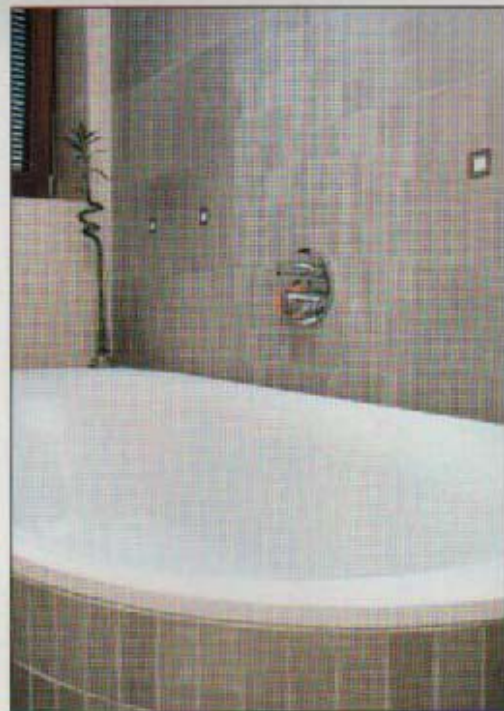
Ve světelné režii

Výrazným a velmi důležitým prvkem v architektuře je osvětlení. A to nejen v exteriéru, ale i v interiéru. Důvtipné umístění v exteriéru znásobuje krásu dobré realizace. Stačí se jen podívat na vstupní dveře po

setmění. Doslova vás vítají. A co říkáte na zabudovaná svítidla podél venkovního schodiště? Od vstupních dveří v přízemí pokračují až do útrobu domu jako malí průvodci. Zapuštěná svítidla nechybějí ani v podhledech a doplňují kouzlo světelných nik. Spolupůsobením vytvářejí útulnou atmosféru odraženého měkkého světla. Světelnou scénérii je možné měnit podle potřeby a nálady. Architektka upřednostnila lokální osvětlení podle funkce místa.

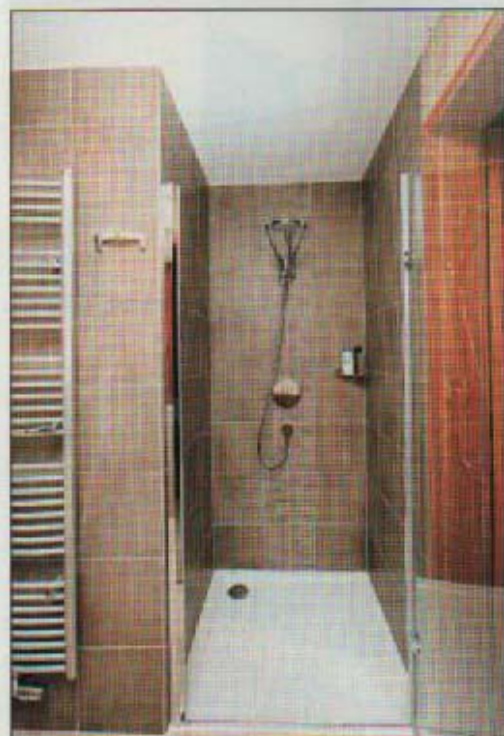
Strasti i radosti

Celá rekonstrukce trvala asi půl roku. Z původního domu zůstaly jen nosné konstrukce a stropy. Předělaly se všechny vnitřní instalace. Nejtěžší bylo „vynesení“ stropu, který nebyl v dobrém



Všechny koupelny v domě spojuje podobný materiál a detaily. Nesmí chybět dřevěný nábytek ani osvětlení. V tomto případě jsou světélka umístěna nad vanou jako vzácné šperky.

Neodmyslitelně se s hostinsko-pracovní částí spojuje i koupelna s WC. Je ve stejném designu jako ostatní hygienické prostory, liší se jen malými originálními detaily.



technickém stavu. Původní strop bylo nutné podepřít statným ocelovým nosníkem, namáhavé bylo i řešení zesílení nosnosti lodžie v místě zimní zahrady kvůli osazení posuvných oken s izolačním trojsklem. Architektka potvrdila, že v každém případě se velmi osvědčila výborná spolupráce

s majitelem, vzájemné naslouchání a vyhodnocování okolností. Neméně významná byla stavební firma, která v krizových situacích dokázala operativně spolupracovat.

Katarína KUBIČKOVÁ-PESTŮNOVÁ
Foto: Štefan ŠPIC